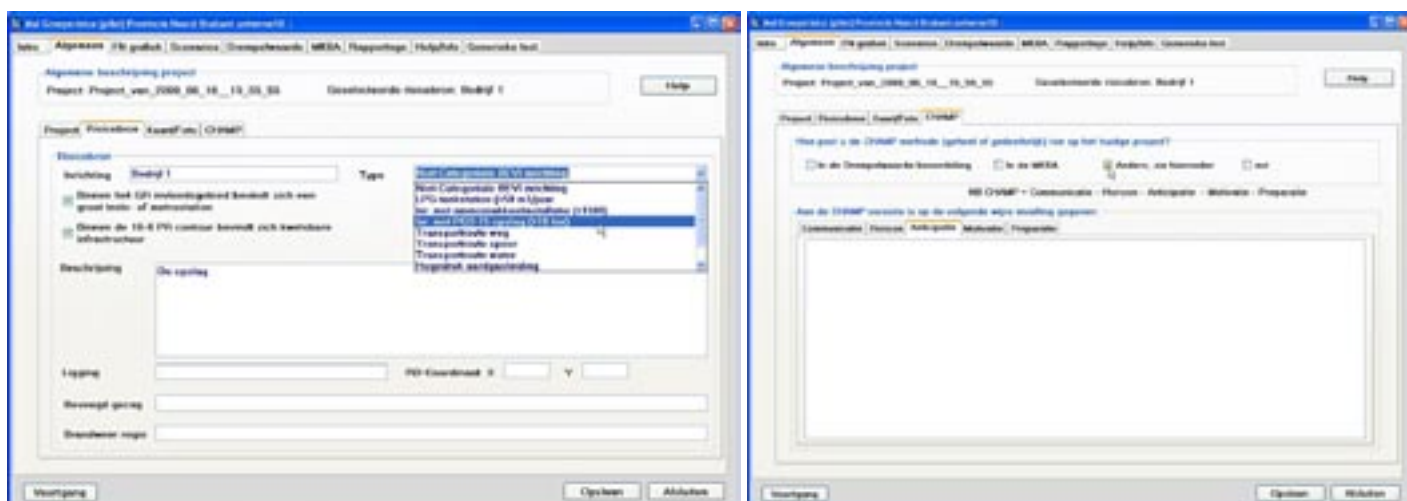


SINDE DE ZOMER WORDT ER HARD GEWERKT AAN DE VERDERE ONTWIKKELING VAN DE SOFTWARE VOOR DE MAL GROEPSRISICO. DEZE DERDE FASE LOOPT TOT ONGEVEER MEDIO 2010. TEGEN DIE TIJD MOET DE MAL ZIJN WAT ONS VOOR OGEN STAAT: EEN INSTRUMENT DAT IN ALLE VOORKOMENDE GEVALLEN BESTUURDERS IN STAAT STELT HET GROEPSRISICO INZICHTELIJK TE VERANTWOORDEN.

ONTWIKKELING MAL GROEPSRISICO IN DERDE FASE



Deze laatste ontwikkelingsfase is cruciaal. Tussentijds is alerwegen vastgesteld dat de Mal een zinvol instrument is om de bestuurlijke besluitvorming over externe veiligheid te verbeteren. Maar het is nog niet voldragen.

KOSTEN-BATENANALYSE

‘De Mal moet een afspiegeling zijn van onze bedoeling,’ zegt Karen van Tol van advies- en ingenieursbureau DHV. ‘Dat betekent dat we op een aantal onderdelen nog even flink moeten doorpakken. De maatschappelijke kosten-batenanalyse (MKBA) moet met name nog worden uitgewerkt ten aanzien van de slachtoffers die bij een ramp kunnen vallen: hoe bereken je het te verwachten aantal en hoe kom je tot een waardebeoordeling van slachtoffers? Geen gemakkelijke kwestie, maar de komende maanden nemen we die samen met experts onder handen. Hierbij betrekken we ook de initiatieven van milieudienst DCMR en de resultaten van een interprovinciaal project over brandweeradvisering IPO08.’

INTEGREREN

‘Verder moeten we de Mal zo inrichten dat het instrument kan

worden gebruikt voor alle situaties waar het voor bedoeld is: categoriale inrichtingen, niet-categoriale inrichtingen, het transport van gevaarlijke stoffen en buisleidingen. We gaan in de Mal nog andere methoden integreren, die betrekking hebben op het groepsrisico. Denk bijvoorbeeld aan de CHAMP-methode die in Zuid-Holland is ontwikkeld. Dat is een kwalitatieve methode die dwingt antwoord te geven op een aantal kwesties die samenhangen met het groepsrisico. Zo wordt de Mal een compleet instrument dat alle aspecten verenigt, die voor de verantwoording van het GR noodzakelijk zijn.’

TESTEN

‘Ten slotte gaan we een test opzetten waarbij we de Mal Groepsrisico inzetten voor twee op de werkelijkheid gebaseerde casussen. Dat wordt aan de ene kant een LPG-tankstation dat als categoriale inrichting wordt getest; en aan de andere kant een PGS-15 opslag die als categoriale én als niet-categoriale inrichting wordt getest. Al met al hopen we met onze acties in fase 3 antwoord te geven op alle vragen die op dit moment nog aan de Mal kleven. Ik ga ervan uit dat we begin volgend jaar een goed werkend instrument kunnen opleveren.’